

WF7102SKP
WF7102SKS

Стиральная машина

Руководство пользователя

Удивительные ВОЗМОЖНОСТИ

Благодарим за приобретение продукции компании Samsung.

Для получения более полного обслуживания
зарегистрируйте свое устройство по адресу

www.samsung.com/global/register

SAMSUNG

ФУНКЦИИ

1. Система стерилизации белья с антибактериальной защитой, использующая технологию Silver nano (использование ионов серебра)

В технологии Silver Nano, разработанной компанией Samsung, используются наночастицы серебра, обладающие антибактериальным и дезинфицирующим эффектом, благодаря которому в машине и барабане уничтожаются болезнетворные микробы. Как при бережной стирке, так и при стирке таких вещей, как носки, запах пота устраняется уже при температуре 30°C. Тем самым обеспечиваются экономия электроэнергии, а также сохранение цвета и формы одежды.

2. Дети

Функция блокировки “Дети” позволяет исключить возможность вмешательства детей в работу машины.

При использовании данной защитной функции процесс эксплуатации машины изолирован от играющих детей.

Функция также сигнализирует о своей активации.

3. Экономия энергии

При выборе цикла “Эконом” крупногабаритная стиральная машина начинает работать как более компактная стиральная машина, то есть при загрузке меньшего объема белья используется меньший объем воды, моющего средства и меньше электроэнергии.

4. Отложить завершение

Эта функция позволяет использовать задержку перед началом работы (не более 24 часов).

5. Функция памяти

Стирку можно запрограммировать в соответствии с требованиями потребителя.

Функция памяти позволяет выбрать циклы полоскания, температуру воды и скорость отжима для любого вида загрузки. Предпочтительные параметры можно сохранить, а затем воспользоваться ими в другой раз. Только Samsung может предложить возможности настраиваемой стирки!




МЕРЫ ПРЕДОСТОРОЖНОСТИ

В руководстве встречаются метки “Предупреждение” и “Внимание”. Эти предупреждения и важные инструкции по технике безопасности, которые следуют ниже, не охватывают все возможные условия и ситуации, которые могут возникнуть.

Пользователь обязан руководствоваться здравым смыслом, быть внимательным и осторожным при установке, обслуживании и эксплуатации стиральной машины. Компания Samsung не несет ответственности за повреждения, возникающие вследствие неправильного обращения.

ВАЖНЫЕ МЕТКИ БЕЗОПАСНОСТИ И ПРЕДУПРЕЖДЕНИЯ

Значки и символы, используемые в данном руководстве пользователя:

 ПРЕДУПРЕЖДЕНИЕ!	Различного рода случайности или несоблюдение мер предосторожности могут привести к получению серьезной травмы или смерти.
 ВНИМАНИЕ!	Различного рода случайности или несоблюдение мер предосторожности могут привести к получению незначительной травмы или повреждению имущества.
 ВНИМАНИЕ!	Чтобы уменьшить риск возникновения пожара, взрыва, поражения электрическим током или получения травмы при использовании стиральной машины, соблюдайте следующие основные меры предосторожности.

ПЕРЕД ИСПОЛЬЗОВАНИЕМ УСТРОЙСТВА



ВНИМАНИЕ!

Упаковочные материалы могут быть опасными для детей; храните все упаковочные материалы (пластиковые и полистироловые пакеты и т.п.) в недоступных для детей местах.

Устройство предназначено только для домашнего использования.

Подключение к водопроводу и электросети должно быть выполнено квалифицированным специалистом в соответствии с инструкциями производителя (см. раздел “Установка стиральной машины”) и требованиями безопасности местного законодательства.

Перед использованием устройства все упаковочные и транспортировочные болты должны быть удалены. Если их не удалить, это может привести к серьезным повреждениям. См. раздел “Удаление транспортировочных болтов”.

Перед первой стиркой следует запустить полный цикл стирки без загрузки белья. См. раздел “Первая стирка белья”.

ИНСТРУКЦИИ ПО ТЕХНИКЕ БЕЗОПАСНОСТИ



ПРЕДУПРЕЖДЕНИЕ!

Прежде чем приступить к чистке или обслуживанию устройства, отключите его от электросети или выключите с помощью кнопки питания.

Карманы одежды, предназначенной для стирки, должны быть пустыми.

Наличие твердых и острых предметов, например монеток, булавоч, гвоздей или камней, может привести к серьезным повреждениям устройства.

После использования следует обязательно отключать устройство от электросети и перекрывать воду.

Перед открытием дверцы устройства убедитесь, что вода стекла. Не открывайте дверцу, если вода стекла не полностью.

Домашние животные и маленькие дети могут забраться в стиральную машину. Проверяйте устройство перед каждым использованием.

МЕРЫ ПРЕДОСТОРОЖНОСТИ

Во время цикла стирки стеклянная дверца сильно нагревается. Не допускайте детей к стиральной машине во время ее работы.

Не следует пытаться ремонтировать устройство самостоятельно. Ремонт, выполненный неопытным или неквалифицированным специалистом, может стать причиной травмы и/или повлечь за собой необходимость более серьезного ремонтного обслуживания.

Если повреждена вилка (кабель питания), в целях безопасности ее необходимо заменить аналогичной вилкой у производителя или сотрудника сервисной службы.

Данное устройство должно обслуживаться в авторизованном сервисном центре и только с использованием оригинальных запасных частей.

Данное устройство не предназначено для использования детьми или инвалидами, кроме тех случаев, когда за ними осуществляется контроль ответственным лицом, чтобы обеспечить безопасность использования устройства. Не разрешайте детям играть со стиральной машиной.

Если питание данного устройства осуществляется с помощью удлинителя или переносного электрического устройства, они должны быть расположены таким образом, чтобы на них не могла попасть влага. Кроме того, номинальный ток в удлинителе или переносном электрическом устройстве должен соответствовать номинальному току устройства.

Устройство должно быть подключено к сетевой вилке, рассчитанной на соответствующую потребляемую мощность.

Данное устройство следует разместить так, чтобы имелся свободный доступ к сетевой вилке после установки.

Не следует использовать воду, содержащую масло, крем или лосьон, которые можно приобрести в косметических магазинах или массажных салонах.

- В противном случае это может привести к деформации уплотнителей, что в свою очередь приведет к сбоям в работе или утечке воды.

Барабан стиральной машины из нержавеющей стали обычно не подвергается коррозии. Однако если в барабане в течение длительного времени находятся металлические предметы (например, заколка для волос), барабан может покрыться ржавчиной.

- Не следует оставлять в барабане на длительное время воду или отбеливающее вещество, содержащее хлор.
- Не следует часто использовать или оставлять на длительное время воду с содержанием железа.
- Если на поверхности барабана начнет появляться ржавчина, для чистки поверхности используйте нейтральное чистящее средство и губку или мягкую ткань (ни в коем случае не используйте металлическую щетку).

Если вентиляционные отверстия стиральной машины находятся снизу, не допускайте, чтобы их закрывал ковер.

Используйте новые шланги, старые шланги использовать не рекомендуется.



Данная маркировка, имеющаяся на изделии или указанная в руководстве, указывает на то, что по истечении срока службы устройство не следует выбрасывать с другим бытовым мусором. Во избежание нанесения вреда окружающей среде или здоровью человека от неконтролируемого выброса отходов, устройство необходимо утилизировать отдельно от других отходов и надлежащим образом переработать для повторного использования. Для получения детальной информации о месте и способе экологически безопасной утилизации потребителям необходимо обратиться либо к продавцу данного устройства, либо в местную государственную администрацию. Юридическим лицам необходимо обратиться к поставщику, чтобы проверить сроки и условия договора купли-продажи. Это изделие нельзя утилизировать вместе с использованной тарой.

СОДЕРЖАНИЕ

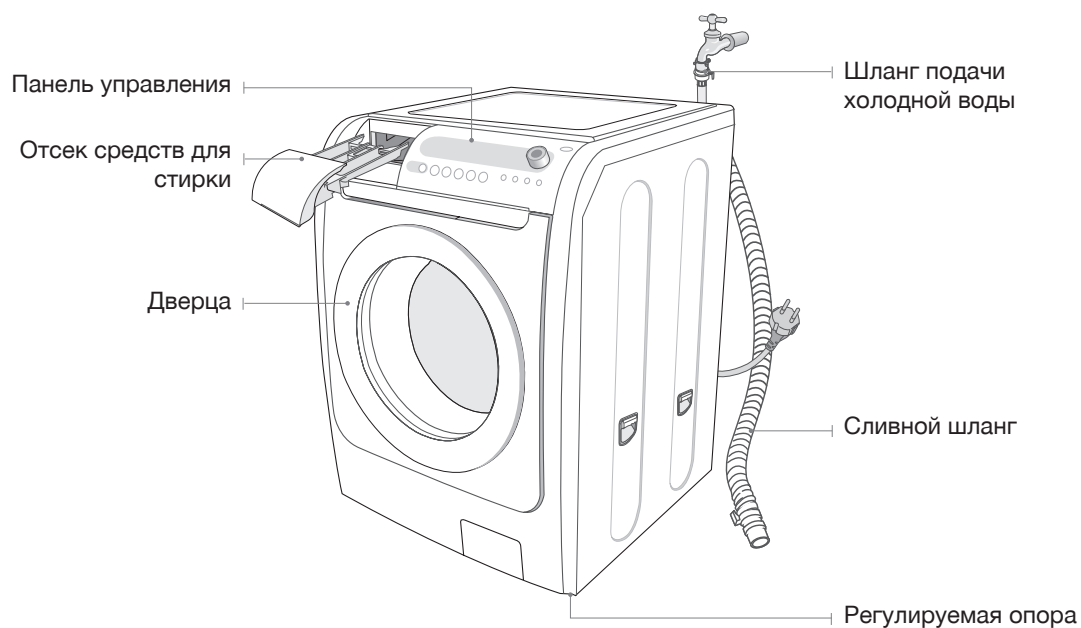
УСТАНОВКА СТИРАЛЬНОЙ МАШИНЫ	6	Распаковка стиральной машины
	6	Общий вид стиральной машины
	7	Выбор места для установки машины
	7	Регулировка высоты ножек
	7	Удаление транспортировочных болтов
	8	Подсоединение шланга подачи воды
	8	Подсоединение шланга подачи воды (не для всех моделей)
	9	Расположение сливного шланга
	10	Подключение стиральной машины к электросети
СТИРКА БЕЛЬЯ	11	Первая стирка белья
	11	Загрузка средства для стирки в стиральную машину
	12	Общий вид панели управления
	13	Стирка с использованием ионов серебра
	14	Замок от детей (функция блокировки кнопок)
	14	Установка режима стирки вручную
	15	Стирка белья с использованием функции Fuzzy Logic
	16	Использование функции памяти
	16	Использование кнопки “Отложить завершение”
	17	Добавление белья
	17	Использование функции очистки бака
	18	Советы и рекомендации относительно стирки
УХОД ЗА СТИРАЛЬНОЙ МАШИНОЙ	19	Аварийный слив воды из стиральной машины
	19	Восстановление работоспособности замерзшей стиральной машины
	19	Чистка внешней поверхности стиральной машины
	20	Чистка отсека средств для стирки и ниши
	20	Чистка фильтра для мусора
	21	Чистка сетчатого фильтра шланга подачи воды
УСТРАНЕНИЕ НЕИСПРАВНОСТЕЙ	22	Неисправности и способы их устранения
	23	Расшифровка сообщений об ошибках
ТАБЛИЦА ПРОГРАММ	24	Таблица программ
ПРИЛОЖЕНИЕ	25	Описание символов на этикетках одежды
	25	Предупреждения по обеспечению электрической безопасности
	25	Защита окружающей среды
	26	Заявление о соответствии стандартам
	26	Технические характеристики

установка стиральной машины

РАСПАКОВКА СТИРАЛЬНОЙ МАШИНЫ

Распакуйте стиральную машину и проверьте ее на наличие повреждений вследствие транспортировки. Убедитесь также, что в комплект входят все элементы, указанные ниже. Если стиральная машина была повреждена во время транспортировки или в комплект входят не все элементы, незамедлительно обратитесь к дилеру компании Samsung.

ОБЩИЙ ВИД СТИРАЛЬНОЙ МАШИНЫ



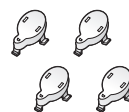
Гаечный ключ



Шланг подачи воды



Держатель шланга



Заглушки отверстий для болтов

ВЫБОР МЕСТА ДЛЯ УСТАНОВКИ МАШИНЫ

Перед установкой стиральной машины выберите будущее место расположения, соответствующее следующим характеристикам:

- прочная ровная поверхность (если поверхность неровная, см. приведенный ниже раздел “Регулировка высоты ножек”);
- будущее месторасположение защищено от воздействия прямых солнечных лучей;
- имеется достаточная вентиляция;
- комнатная температура не опускается ниже 0 °С;
- расположение вдали от источников тепла (угольная печь или газовая плита).

Убедитесь, что кабель питания не проходит под стиральной машиной.

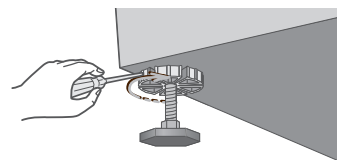
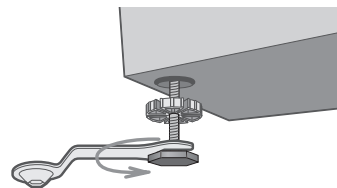
При установке стиральной машины на пол с ковровым покрытием не следует закрывать вентиляционные отверстия.

РЕГУЛИРОВКА ВЫСОТЫ НОЖЕК

Если пол неровный, отрегулируйте высоту ножек (не подкладывайте под ножки деревянные бруски или другие предметы):

1. Ослабьте стопорную гайку ножки и вращайте ножку рукой, пока не получите нужную высоту.
2. Затяните зажимную гайку с помощью (-) отвертки.

Если стиральную машину установить на неровную или неустойчивую поверхность, при работе она будет вибрировать или будет слышен шум. (Допустимый угол наклона составляет не более 1 градуса).



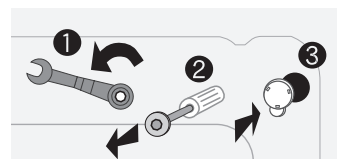
УДАЛЕНИЕ ТРАНСПОРТИРОВОЧНЫХ БОЛТОВ

Перед использованием стиральной машины необходимо удалить четыре транспортировочных болта на задней панели устройства. Удаление болтов.

1. Перед удалением ослабьте все транспортировочные болты с помощью ключа.
2. Возьмите болт и извлеките его через широкую часть отверстия.

Повторите процедуру для каждого болта.

3. Закройте отверстия с помощью прилагаемых пластмассовых заглушек.
4. Сохраните транспортировочные болты для дальнейшего использования.



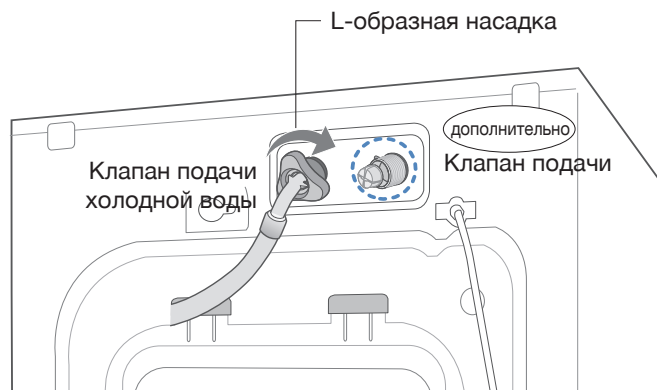
установка стиральной машины

ПОДСОЕДИНЕНИЕ ШЛАНГА ПОДАЧИ ВОДЫ

Один конец шланга подачи воды необходимо подсоединить к стиральной машине, а другой - к водопроводному крану. Не растягивайте шланг подачи воды. Если шланг слишком короткий, замените шланг на более длинный шланг, выдерживающий высокое давление. Подсоединение шланга подачи воды.

1. Возьмите шланг подачи холодной воды с Г-образной насадкой и подсоедините его к входному отверстию подачи холодной воды на задней панели машины. Затяните соединение вручную.
2. Подсоедините другой конец шланга подачи холодной воды к водопроводному крану с холодной водой и затяните соединение вручную. Если необходимо, можно изменить положение шланга подачи воды на стиральной машине. Для этого ослабьте соединение, поверните шланг и снова затяните соединение.

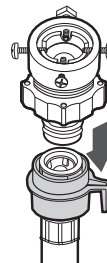
Дополнительно:



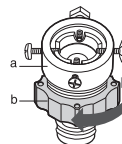
1. Возьмите шланг подачи горячей воды с красной Г-образной насадкой и подсоедините к красному входному отверстию подачи горячей воды на задней панели машины. Затяните соединение вручную.
2. Подсоедините другой конец шланга подачи горячей воды к водопроводному крану с горячей водой и затяните соединение вручную.

ПОДСОЕДИНЕНИЕ ШЛАНГА ПОДАЧИ ВОДЫ (НЕ ДЛЯ ВСЕХ МОДЕЛЕЙ)

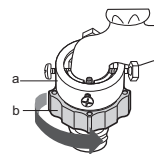
1. Снимите адаптер со шланга подачи воды.



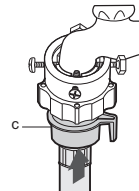
2. Сначала с помощью крестообразной отвертки ослабьте четыре винта на адаптере. Затем поверните часть (b) адаптера в направлении, указанном стрелкой, пока не образуется зазор шириной около 5 мм.



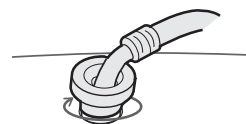
3. Подсоедините адаптер к водопроводному крану и туго затяните винты. Затем поворачивайте часть (b) в направлении, указанном стрелкой, и совместите части (a) и (b).



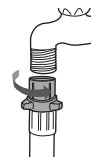
4. Подсоедините шланг подачи воды к адаптеру. Потяните вниз часть (c) шланга подачи воды. Если отпустить часть (c), шланг автоматически подсоединится к адаптеру со щелчком.




5. Подсоедините другой конец шланга подачи воды к впускному клапану для воды, расположенному в верхней части стиральной машины. Заверните шланг по часовой стрелке до упора.



- Если на водопроводном кране имеется резьба, подсоедините шланг подачи воды к крану, как показано на рисунке.



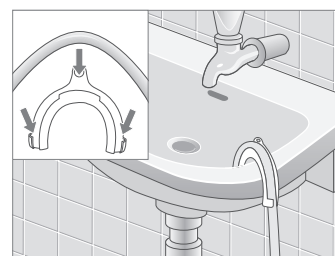
- 
 Если после завершения подсоединения происходит утечка воды из шланга, повторите процедуру подсоединения заново. Для подачи воды используйте наиболее удобный для этой цели водопроводный кран. В том случае, если кран имеет квадратную форму или слишком большой диаметр, извлеките промежуточное кольцо, прежде чем подсоединять адаптер к водопроводному крану.
- Устройство должно быть подключено к водопроводу с помощью новых шлангов, старые шланги использовать не рекомендуется.

РАСПОЛОЖЕНИЕ СЛИВНОГО ШЛАНГА

Конец сливного шланга можно расположить тремя способами.

Через бортик ванны

Сливной шланг должен располагаться на высоте 60 - 90 см. Чтобы конец сливного шланга был изогнут, используйте прилагаемый пластиковый держатель шланга. Во избежание движений сливного шланга закрепите держатель на стене с помощью крючка или на водопроводном кране с помощью веревки.



Вставить в ответвление сливной трубы раковины

Ответвление сливной трубы должно располагаться выше сифона слива раковины, чтобы конец шланга находился не ниже 60 см над уровнем пола.

Вставить в сливную трубу

Компания Samsung рекомендует использовать вертикальную трубу высотой 65 см; она должна быть не длиннее 90 см.

УСТАНОВКА СТИРАЛЬНОЙ МАШИНЫ

ПОДКЛЮЧЕНИЕ СТИРАЛЬНОЙ МАШИНЫ К ЭЛЕКТРОСЕТИ

Для пользователей в Европе.

Для подключения стиральной машины НЕ требуется использовать вилку с заземлением.

Для пользователей в США.

СЛЕДУЕТ заземлить электророзетку, используемую для подключения стиральной машины. Перед использованием машины квалифицированный электрик должен проверить, правильно ли выполнено заземление.

Для пользователей в Великобритании.

Инструкции по подключению к электросети
- ПРЕДУПРЕЖДЕНИЕ! ЭЛЕКТРОРОЗЕТКА ДОЛЖНА ИМЕТЬ ЗАЗЕМЛЕНИЕ.

Устройство должно быть заземлено. В случае возникновения короткого замыкания заземление снижает риск поражения электрическим током, обеспечивая отводной провод для электрического тока.

Электророзетка должна быть оборудована проводом заземления для подключения к контакту заземления вилки.

Вилку следует включать в розетку, которая правильно установлена и имеет заземление.

* Цвета проводов в кабеле питания соответствуют следующему коду:

- Зеленый и желтый: заземление
- Синий: ноль
- Коричневый: фаза

• Поскольку цвета проводов в кабеле питания могут не соответствовать цветовой маркировке контактов вилки, выполните следующие действия.

• Подключите зелено-желтый провод к контакту в вилке, обозначенному буквой E, символом заземления (\equiv) либо зеленым или желто-зеленым цветом.

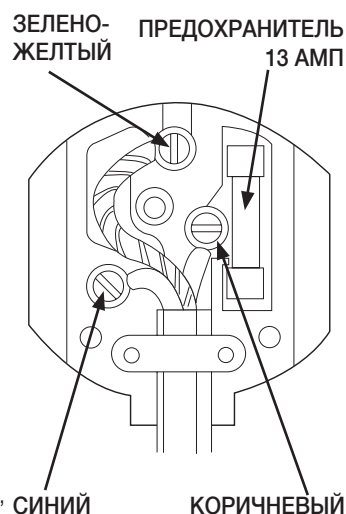
• Подключите синий провод к контакту, обозначенному буквой N или черным цветом.

• Подключите коричневый провод к контакту, обозначенному буквой L или красным цветом.

* В случае любых сомнений относительно настоящих инструкций обратитесь к квалифицированному специалисту или электрику.

Изготовитель данной стиральной машины не несет ответственности за любые повреждения или травмы, вызванные несоблюдением этих требований.

Внутри стиральной машины отсутствуют детали, ремонт которых может выполнять пользователь. В случае повреждения кабеля питания замену должен выполнять только квалифицированный специалист, одобренный изготовителем, поскольку при этом требуются специальные инструменты.



ПРЕДУПРЕЖДЕНИЕ

Перед эксплуатацией убедитесь, что вилка и кабель питания не повреждены.

Не включайте вилку в розетку, если существует опасность поражения электрическим током.

ЦЕПИ ПИТАНИЯ

Стиральная машина должна быть подключена в отдельную цепь, к которой не подключены другие устройства. В противном случае может сработать автоматический выключатель или перегореть предохранитель.

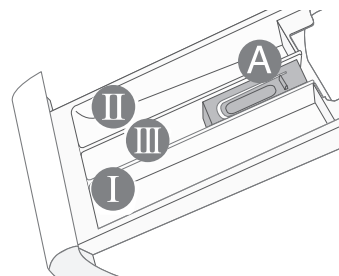
СТИРКА БЕЛЬЯ

ПЕРВАЯ СТИРКА БЕЛЬЯ

Перед первой стиркой следует запустить полный цикл стирки без загрузки белья.

Необходимые действия.

1. Нажмите кнопку питания.
 2. Загрузите небольшое количество средства для стирки (II) в отсек для моющего средства.
 3. Включите источник подачи воды для стиральной машины.
 4. Нажмите кнопку запуска/паузы.
- При этом удалится вода, оставшаяся в машине после испытаний, выполненных производителем.



Отсек I: средство для предварительной стирки или крахмал.

Отсек II: средство для основной стирки, средство для смягчения воды, средство для предварительного замачивания, отбеливатель и пятновыводитель.

Отсек III: добавки, например кондиционер для белья или вспомогательные вещества (заполнять следует не выше нижнего края перегородки "А").

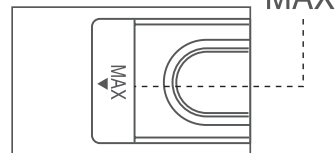
ЗАГРУЗКА СРЕДСТВА ДЛЯ СТИРКИ В СТИРАЛЬНУЮ МАШИНУ

1. Выдвиньте отсек средства для стирки.
2. Загрузите средство для стирки белья в отсек средства для стирки (II).
3. Загрузите в соответствующий отсек кондиционер для белья (III) (если требуется).
4. Загрузите в отсек средство для предварительной стирки (I) (если требуется).



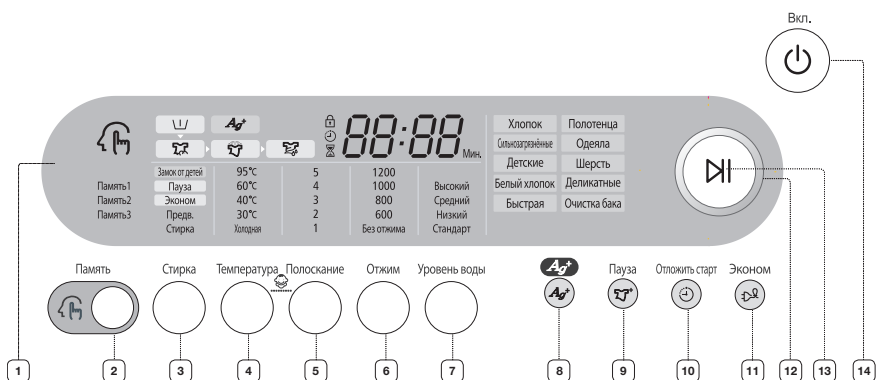
ВНИМАНИЕ!

Концентрированные или густые кондиционеры для белья перед загрузкой в отсек следует разбавлять небольшим количеством воды (для предотвращения переливания через край вследствие блокировки отверстий).



СТИРКА БЕЛЬЯ

ОБЩИЙ ВИД ПАНЕЛИ УПРАВЛЕНИЯ



1	Панель дисплея	Отображение оставшегося времени цикла стирки, всей информации о процессе стирки и сообщений об ошибках.
2	Кнопка “Память”	Нажмите кнопку “Память”, выберите часто используемые функции, затем нажмите кнопку “Старт/Пауза” для автоматического сохранения настроек.
3	Кнопка выбора режима стирки	Используется для выполнения основной или предварительной стирки. Выбор выполняется в следующей последовательности: Основная стирка → Предв. стирка + Основная стирка → Основная стирка. Время стирки отрегулировать невозможно (при выборе значения “Хлопок”). Предварительную стирку можно выбрать только при выборе значений “Хлопок”, “Интенсивная”, “Кипячение”, “Эко + кипячение”, “Одеяла” и “Полотенца”.
4	Кнопка выбора температуры	Выбор выполняется в следующей последовательности: : 30 °C → 40 °C → 60 °C → 95 °C Температура воды зависит от выбранного режима стирки. * Не допускайте подачу только горячей воды.
5	Кнопка выбора количества полосканий	С помощью этой кнопки можно добавить цикл полоскания или выполнить стандартное полоскание. Можно выбрать до 5 циклов полоскания.
6	Кнопка выбора количества оборотов для отжима	При необходимости можно выбрать скорость отжима. Если выбран цикл отжима, а в середине цикла отжима нажата кнопка “Старт/Пауза”, машина начнет отжим с самого начала. * Скорость отжима зависит от выбранного режима стирки. * Значение “Без отжима” означает, что после слива воды отжим не выполняется.
7	Кнопка “Уровень воды”	Выберите уровень воды в режиме “Полоскание”.
8	Кнопка выбора стирки с использованием ионов серебра	Вода с ионами серебра во время стирки поступает при последнем полоскании, обеспечивая стерилизацию и антибактериальную обработку.
9	Кнопка паузы/добавления	С помощью этой кнопки можно добавить белье в середине стирки.

10 Кнопка “Отложить завершение”	Нажмите кнопку несколько раз для переключения доступных вариантов отложенного завершения (до 24 часов с шагом в один час). Отображаемое время означает время до окончания цикла стирки.
11 Экон. энергии	Температура снизится на 10 градусов по сравнению с указанной в начале. Такое снижение температуры незначительно уменьшает эффективность стирки, однако позволяет сэкономить 25% электроэнергии. Эта функция доступна при выборе температуры не ниже 40 °С.
12 Переключатель режимов	Поверните переключатель для выбора одной из 10 доступных программ стирки.
13 кнопка запуска/паузы	Нажмите для приостановки или перезапуска программы стирки.
14 Кнопка питания	Нажмите один раз для включения машины, и дважды для ее выключения. Если стиральная машина остается включенной более 10 минут и не производится никаких операций с кнопками, питание автоматически отключается.

СТИРКА С ИСПОЛЬЗОВАНИЕМ ИОНОВ СЕРЕБРА

Вода с ионами серебра добавляется в процессе стирки, после чего выполняется цикл стирки со стерилизацией.

Во время полоскания вода с ионами серебра добавляется при последнем полоскании. На белье остаются ионы серебра, обладающие антибиотическим свойством, которые защищают белье от бактерий.

1. Откройте дверцу, поместите в машину белье и закройте дверцу.
 2. Нажмите кнопку **питания**.
 3. С помощью переключателя выбора режима выберите соответствующий режим.
 4. Нажмите кнопку **стирки с использованием ионов серебра**.
 5. Загрузите необходимое количество средства для стирки и кондиционер в лоток средств для стирки и закройте его.
: Загрузите необходимое количество средства для стирки в лоток средств для стирки для выполнения основной стирки, а затем загрузите кондиционер, чтобы его уровень был ниже отмеченной линии.
Для выполнения предварительной стирки загрузите в лоток средств для стирки дополнительную порцию средства для стирки.
-  Стирка с использованием ионов серебра: если при такой стирке используется кондиционер, эффект может быть снижен.
6. Нажмите кнопку **Старт/Пауза**.
: Автоматически выполняется оптимальная стирка с учетом веса загруженного белья.

стирка белья

ЗАМОК ОТ ДЕТЕЙ (ФУНКЦИЯ БЛОКИРОВКИ КНОПОК)

При активизации этой функции дети не могут использовать кнопки машины.

Установка/отмена

Если требуется установить или отменить эту функцию, одновременно (с интервалом не более 3 секунд) нажмите кнопки **Температура** и **Полоскание**.

Установка функции.

1. Эту функцию можно установить, когда стиральная машина включена или работает.
2. Если функция **“ЗАМОК ОТ ДЕТЕЙ”** задана во время стирки, то невозможно будет использовать никакие кнопки, кроме кнопки питания, до тех пор, пока эта функция не будет отменена.
3. Загорится индикатор функции **“ЗАМОК ОТ ДЕТЕЙ”**.



1. При последующем включении питания настройки функции **“ЗАМОК ДЛЯ ДЕТЕЙ”** остаются неизменными.
2. Если требуется отменить эту функцию, выполните процедуру отмены, описанную выше.
3. Если после включения питания все кнопки, кроме кнопки питания, не работают, проверьте состояние индикатора функции **“ЗАМОК ОТ ДЕТЕЙ”**.

УСТАНОВКА РЕЖИМА СТИРКИ ВРУЧНУЮ

Можно вручную установить режим стирки без использования функции Fuzzy Logic.


Необходимые действия.

1. Откройте водопроводный кран.
2. Нажмите кнопку **питания** на стиральной машине.
3. Откройте дверцу.
4. Загрузите поочередно вещи, размещая их свободно в барабане машины и избегая перегрузки.
5. Закройте дверцу.
6. Загрузите средство для стирки и, если необходимо, кондиционер для белья или средство для предварительной стирки в соответствующие отсеки.
7. Нажмите кнопку **“Температура”** для выбора температуры стирки. [“Холодная”, 30 °C, 40 °C, 60 °C, 95 °C]
8. Нажмите кнопку **Полоскание** для выбора требуемого количества циклов полоскания. Доступно пять циклов полоскания. Соответственно будет продлено время стирки.
9. Нажмите кнопку **Отжим** для выбора количества оборотов для отжима.
10. Нажмите кнопку **Отложить завершение** несколько раз для переключения доступных вариантов отложенного начала стирки (до 24 часов с шагом в один час). Отображаемое время означает время окончания цикла стирки.
11. Нажмите кнопку **запуска/паузы** для запуска цикла стирки.

СТИРКА БЕЛЬЯ С ИСПОЛЬЗОВАНИЕМ ФУНКЦИИ FUZZY LOGIC

Благодаря автоматической системе управления стиркой “Fuzzy Logic”, разработанной компанией Samsung, стирка с помощью данной стиральной машины выполняется очень легко. При выборе программы стирки машина сама устанавливает правильную температуру, время и скорость стирки.

Стирка белья с использованием функции Fuzzy Logic.

1. Откройте водопроводный кран.
 2. Нажмите кнопку питания.
 3. Откройте дверцу.
 4. Загрузите поочередно вещи, размещая их свободно в барабане машины и избегая перегрузки.
 5. Закройте дверцу.
 6. Загрузите в соответствующие отсеки средство для стирки, кондиционер для белья и средство для предварительной стирки (если требуется).
-  Предварительная стирка доступна только при выборе значений “Полотенца”, “Хлопок”, “Кипячение”, “Эко + кипячение”, “Интенсивная”, “Одеяла”.
Такая стирка необходима, только если белье очень грязное.

7. Поверните переключатель режимов для выбора программы, соответствующей типу белья: “Хлопок”, “Интенсивная”, “Кипячение”, “Эко + кипячение”, “Быстрая”, “Полотенца”, “Одеяла”, “Шерсть”, “Деликатные”, “Очистка бака”.
На панели управления загорятся соответствующие индикаторы.




8. Теперь с помощью соответствующих кнопок можно выбрать температуру стирки, количество полосканий, скорость отжима, время задержки, стирку с использованием ионов серебра и уровень воды.
(Время задержки и стирку с использованием ионов серебра пользователь может выбрать дополнительно.)
9. Нажмите кнопку запуска/остановки на переключателе режимов для запуска цикла стирки.
Загорится индикатор процесса стирки, и на дисплее отобразится оставшееся время цикла.

Функция паузы

До завершения подачи воды в машину можно загружать и вынимать из нее белье.
При нажатии кнопки **Старт/Пауза** блокировка дверцы снимается немедленно.
Если вода в машине слишком горячая или ее слишком много, дверцу открыть невозможно.
После закрытия дверцы нажмите кнопку **Старт/Пауза** еще раз, чтобы обеспечить непрерывный процесс стирки.

Цикл стирки завершен.

После завершения всего цикла стирки питание стиральной машины отключается автоматически.

1. Откройте дверцу.
-  Дверцу невозможно открыть до прекращения работы машины или отключения питания.
2. Извлеките белье.

СТИРКА БЕЛЬЯ

ИСПОЛЬЗОВАНИЕ ФУНКЦИИ ПАМЯТИ

Нажмите кнопку **Память**, выберите часто используемые функции, затем нажмите кнопку **Старт/Пауза** для автоматического сохранения настроек.

przewinikta do poczNetku.

1. Нажмите кнопку **питания**.
2. Нажмите кнопку **Память**.
: Если данная функция используется в первый раз: нажмите кнопку **Память**, выберите часто используемые функции (“Стирка”, “Полоскание”, “Отжим”), затем нажмите кнопку **Старт/Пауза** для сохранения настроек.
3. Загрузите соответствующее для данного объема белья количество средства для стирки и кондиционера, затем закройте отсек средств для стирки.
4. Нажмите кнопку **Старт/Пауза**.

 Функции стирки, полоскания и отжима выбрать отдельно невозможно

Установка режима стирки с использованием функции памяти

Нажав кнопку “**Память**”, выберите часто используемые функции.

- Выберите необходимые элементы, например “Температура”, “Стирка”, “Полоскание”, “Отжим” и т.д.
- Выбранные элементы будут сохранены в памяти, только если будут выполнены все этапы выбора: “Стирка”, “Полоскание”, “Отжим”.
- Для выбора других режимов поверните переключатель выбора режима.
- Чтобы отменить режим стирки с использованием функции памяти, отключите питание, а затем снова включите его.

ИСПОЛЬЗОВАНИЕ КНОПКИ “ОТЛОЖИТЬ ЗАВЕРШЕНИЕ”

Можно запрограммировать стиральную машину так, чтобы она автоматически закончила стирку позже, выбрав для этого значение не более 24

часов (с шагом в один час). Отображаемое время означает время до окончания цикла стирки.

Необходимые действия.


1. Вручную или автоматически установите программу для стиральной машины в соответствии с типом ткани белья, предназначенного для стирки.
2. Нажмите кнопку **Отложить завершение** несколько раз, пока не будет установлено время задержки.
3. Нажмите кнопку **запуска/паузы**. Загорится индикатор “Отложить завершение”, и часы начнут отсчитывать время до завершения цикла стирки.
4. Чтобы отменить команду “**Отложить завершение**”, нажмите кнопку **питания**, затем снова включите стиральную машину.

ДОБАВЛЕНИЕ БЕЛЬЯ

1. Нажмите кнопку **паузы/добавления**.
 - Работа стиральной машины автоматически приостановится.
 2. Подождите приблизительно 30 секунд, а затем проверьте состояние индикатора для кнопки **паузы/добавления**.
 - **Мигает:** машина сливает воду до безопасного уровня, при котором можно загрузить дополнительное количество белья (отображается в режиме паузы)
 - **Не горит:** можно добавлять белье.
-  В течение приблизительно 30 секунд стиральная машина определяет количество загруженного белья, а затем определяет, можно ли загрузить дополнительный объем белья.
3. Добавьте белье.
 4. Нажмите кнопку **Старт/Пауза**.
 - Не добавляйте белье, если в машине много пены или она полностью заполнена водой. В противном случае пена или вода могут просочиться через дверцу. Поэтому, прежде чем открывать дверцу, проверьте, можно ли это делать.

ИСПОЛЬЗОВАНИЕ ФУНКЦИИ ОЧИСТКИ БАКА

Это режим для промывания бака.

1. Нажмите кнопку **питания**.
 2. Выберите режим "Очистка бака", повернув переключатель выбора режима.
 3. Для выполнения основной стирки загрузите в лоток средств для стирки () соответствующее количество отбеливателя.
(См. раздел "Первая стирка белья".)
: Для более эффективной стирки следует использовать порошкообразное средство.
Если требуется легкая стирка: можно выполнить стирку без отбеливателя, выбрав температуру 40°C.
 4. Нажмите кнопку **Старт/Пауза**.
-  Промывание бака достаточно выполнять один раз в месяц.

СТИРКА БЕЛЬЯ

СОВЕТЫ И РЕКОМЕНДАЦИИ ОТНОСИТЕЛЬНО СТИРКИ

Сортировка белья. Рассортируйте белье в соответствии со следующими критериями.

- **Тип ухода за тканью в соответствии с символами на этикетке.** рассортируйте белье на изделия из хлопка, смешанных тканей, синтетики, шелка, шерсти и вискозы.
- **Цвет.** Отделите цветные вещи от белых. Стирайте новые цветные вещи отдельно.
- **Размер.** Загрузка разных по размеру вещей в один цикл обеспечит более эффективную стирку.
- **Чувствительность.** стирайте изделия из деликатных тканей отдельно, используя программу стирки “Шерсть” для совершенно новых изделий из шерсти, штор и шелковых изделий. См. символы на этикетках вещей, предназначенных для стирки, или информацию по уходу за тканью в приложении.

Проверка карманов. Монетки, булавки и другие твердые и острые предметы могут повредить белье, барабан стиральной машины и емкость для воды.

Застежки. Застегните молнии, пуговицы и крючки; свободно висящие ремни и ленты следует связать вместе.

Предварительная стирка изделий из хлопка. Стиральная машина при использовании современных средств для стирки обеспечивает превосходные результаты стирки, экономя электроэнергию, время, воду и средства для стирки. Однако если хлопковые вещи особенно сильно загрязнены, используйте для их стирки программу предварительной стирки в сочетании с средством для стирки на основе белков.


Определение объема загрузки. Не перегружайте стиральную машину. В противном случае результаты стирки будут неудовлетворительными. Для определения объема загрузки в соответствии с типом белья, предназначенного для стирки, используйте приведенную ниже таблицу.

Тип ткани	Объем загрузки
Хлопок/Интенсивная	10 кг
Кипячение/Эко + кипячение	7 кг
Полотенца/Быстрая/Одеяла	1 полотенно [до 3 кг]
Шерсть	5 кг

Советы по использованию средств для стирки. Тип средства для стирки должен соответствовать типу ткани (хлопок, синтетика, деликатные ткани, шерсть), ее цвету, температуре стирки, степени и типу загрязнения.

Всегда используйте средства для стирки с низким пенообразованием, разработанные для автоматических стиральных машин.

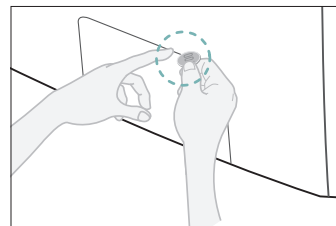
Следуйте рекомендациям изготовителя средства для стирки, основываясь на объеме белья, степени загрязнения и жесткости используемой воды. Если степень жесткости воды не известна, обратитесь в организацию, обеспечивающую водоснабжение.

 Храните средства для стирки и добавки в безопасном сухом месте, недоступном для детей.

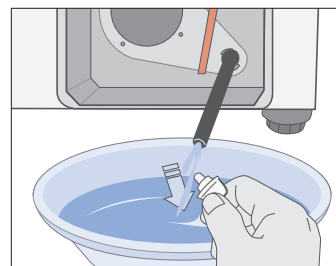
УХОД ЗА СТИРАЛЬНОЙ МАШИНОЙ

АВАРИЙНЫЙ СЛИВ ВОДЫ ИЗ СТИРАЛЬНОЙ МАШИНЫ

1. Отключите стиральную машину от источника питания.
2. Откройте крышку фильтра с помощью монетки или ключа.



3. Выверните заглушку трубки аварийного слива, повернув ее влево. Потяните заглушку на себя и медленно вытяните трубку аварийного слива на расстояние не более 15 см.
4. Дайте воде стечь в тазик.
5. Вставьте трубку аварийного слива обратно и установите обратно заглушку.
6. Вставьте крышку фильтра.



ВОССТАНОВЛЕНИЕ РАБОТОСПОСОБНОСТИ ЗАМЕРЗШЕЙ СТИРАЛЬНОЙ МАШИНЫ

Температура упала ниже нуля градусов, и машина замерзла.

1. Отключите стиральную машину от источника питания.
2. Поливайте теплой водой водопроводный кран, к которому подсоединен шланг подачи воды, чтобы можно было отсоединить шланг.
3. Снимите шланг подачи воды и положите его в теплую воду.
4. Налейте теплую воду в барабан стиральной машины и оставьте ее там на 10 минут.
5. Снова подсоедините шланг подачи воды к водопроводному крану и проверьте, исправны ли функции подачи воды и слива.

ЧИСТКА ВНЕШНЕЙ ПОВЕРХНОСТИ СТИРАЛЬНОЙ МАШИНЫ

1. Протрите поверхности стиральной машины, включая панель управления, мягкой тканью с использованием неабразивных бытовых чистящих средств.
2. Вытрите поверхность насухо мягкой тканью.
3. Не лейте на стиральную машину воду.

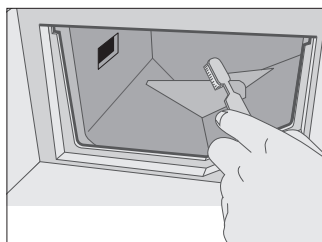
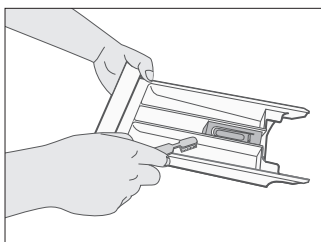
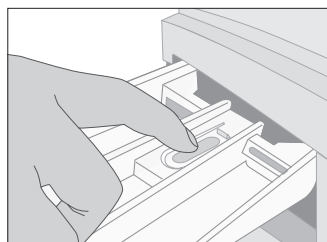
УХОД ЗА СТИРАЛЬНОЙ МАШИНОЙ

ЧИСТКА ОТСЕКА СРЕДСТВ ДЛЯ СТИРКИ И НИШИ

1. Нажмите освобождающую кнопку, расположенную внутри отсека средства для стирки, и извлеките отсек.
2. Очистите нишу отсека, удалив застывшее средство для стирки, остатки кондиционера и воды.
3. Удалите все остатки средства для стирки, скопившиеся внутри.
4. Установите обратно отсек средств для стирки.



- Не распыляйте внутри воду с помощью шланга, поскольку это может привести к поражению электрическим током или возгоранию.
- Удалите попавшие внутрь монетки или пуговицы, поскольку они могут закупорить сливной шланг.



ЧИСТКА ФИЛЬТРА ДЛЯ МУСОРА

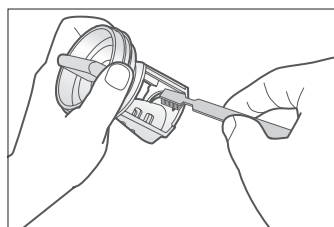
Рекомендуется очищать фильтр для мусора 5 - 6 раз в год или в случае появления на дисплее следующего сообщения об ошибке:

5E

1. Откройте крышку фильтра. См. раздел “Аварийный слив воды из стиральной машины”.
2. Выверните заглушку трубки аварийного слива, повернув ее влево, и слейте всю воду. См. раздел “Аварийный слив воды из стиральной машины”.
3. Отверните заглушку фильтра и снимите ее.



4. Смойте грязь и удалите другой мусор из фильтра. Убедитесь, что лопасти сливного насоса, расположенные сзади фильтра, не загрязнены. Вставьте заглушку фильтра.
5. Вставьте крышку фильтра.



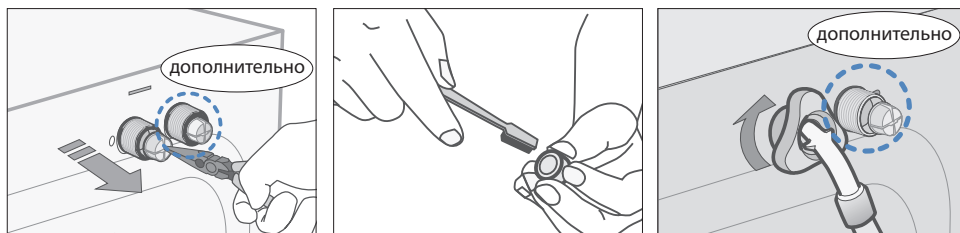
ЧИСТКА СЕТЧАТОГО ФИЛЬТРА ШЛАНГА ПОДАЧИ ВОДЫ

Следует очищать сетчатый фильтр шланга подачи воды как минимум раз в год или в случае появления на дисплее следующего сообщения об ошибке:

4E

Необходимые действия.

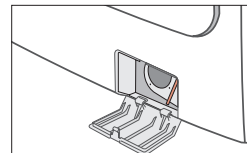
1. Выключите источник подачи воды для стиральной машины.
2. Снимите шланг, закрепленный на задней панели стиральной машины.
3. С помощью пассатижей осторожно извлеките сетчатый фильтр, расположенный на конце шланга, и промойте его водой до полной очистки. Также прочистите внутреннюю и наружную поверхности штуцера, к которому подсоединяется шланг.
4. Установите фильтр обратно.
5. Подсоедините шланг к стиральной машине.
6. Откройте водопроводный кран и убедитесь, что нет протечки воды.



устранение неисправностей

НЕИСПРАВНОСТИ И СПОСОБЫ ИХ УСТРАНЕНИЯ

ПРОБЛЕМА	ДЕЙСТВИЯ
Стиральная машина не запускается	<ul style="list-style-type: none">• Убедитесь, что дверца плотно закрыта.• Убедитесь, что стиральная машина подключена к источнику питания.• Убедитесь, что открыт водопроводный кран.• Убедитесь, что нажата кнопка запуска/паузы.
Вода не подается или подается в недостаточном количестве	<ul style="list-style-type: none">• Убедитесь, что открыт водопроводный кран.• Убедитесь, что шланг подачи воды не замерз.• Убедитесь, что шланг подачи воды не имеет перегибов.• Убедитесь, что фильтр шланга подачи воды не забит грязью.
После завершения цикла стирки в отсеке остается средство для стирки	<ul style="list-style-type: none">• Убедитесь, что стиральная машина работает при достаточном напоре воды.• Загружайте средства для стирки ближе к задней части отсека средств для стирки (подальше от наружных краев отсека).
Стиральная машина вибрирует или работает слишком шумно	<ul style="list-style-type: none">• Убедитесь, что стиральная машина установлена на ровную поверхность. Если поверхность неровная, отрегулируйте высоту ножек, чтобы выровнять машину.• Убедитесь, что удалены транспортировочные болты.• Убедитесь, что стиральная машина не соприкасается ни с какими другими предметами.• Убедитесь, что белье загружено равномерно.
Стиральная машина не сливает воду и/или не отжимает белье	<ul style="list-style-type: none">• Убедитесь, что сливной шланг не сплюснен и не имеет перегибов.• Убедитесь, что фильтр шланга подачи воды не забит грязью.
Дверца не открывается	<ol style="list-style-type: none">1. Отсоедините шнур электропитания от источника питания.2. Слейте воду из стиральной машины.3. Откройте крышку фильтра с помощью монетки.4. Найдите оранжевый пластиковый язычок и потяните на себя, чтобы открыть дверцу.



РАСШИФРОВКА СООБЩЕНИЙ ОБ ОШИБКАХ

КОД ОШИБКИ	ДЕЙСТВИЯ
dE	<ul style="list-style-type: none"> Закройте дверцу.
4E	<ul style="list-style-type: none"> Убедитесь, что открыт водопроводный кран. Проверьте напор воды.
5E	<ul style="list-style-type: none"> Проверьте, не замерзла ли вода в сливном шланге. Для возобновления работы нажмите кнопку Старт/Пауза.
UE	<ul style="list-style-type: none"> Белье загружено неравномерно. Распутайте запутавшееся белье и разместите его равномерно. <p>В случае стирки только одной вещи (например, махрового халата или джинсов) результат заключительного отжима может быть неудовлетворительным, и на дисплее отобразится сообщение об ошибке “UE”.</p>
Hot	<ul style="list-style-type: none"> Это сообщение отображается, если температура внутри барабана слишком высока. <p>В этом случае автоматически начнет работать вентилятор. Поэтому следует просто подождать, пока индикация “Hot” не исчезнет.</p>
cE	<ul style="list-style-type: none"> Это сообщение появляется, если во время стирки или отжима температура внутри машины не снижается до определенного градуса. <p>Нажмите кнопку Старт/Пауза, чтобы повторить попытку.</p>
3E	<ul style="list-style-type: none"> Обратитесь в службу технической поддержки.

Перед обращением в службу технической поддержки.

1. Попробуйте устранить неисправность (см. раздел “Устранение неисправностей” на этой странице).
2. Вновь запустите программу стирки и проверьте, возникла ли неисправность снова.
3. Если неисправность устранить не удастся, позвоните в службу технической поддержки и опишите проблему.

Таблица программ

ТАБЛИЦА ПРОГРАММ

(● по желанию пользователя)





























Программа	Максимальный объем загрузки (кг)	Средства для стирки и добавки			Температура (МАКС) °С		Об./мин при отжиге (макс.)	Отложить завершение	Объем воды (л)	Электроэнергия (кВт.ч)
		Предв. стирка	Стирка	Смягчитель	По умолчанию	Макс.				
Хлопок	10	●	Да	●	60	60	1100(1100)	●	95	1.90
Интенсивная	10	●	Да	●	40	60	800(1100)	●	100	0.85
Кипячение	7	●	Да	●	95	95	800(1100)	●	110	2.75
Эко + кипячение	7	●	Да	●	95	95	800(1100)	●	100	1.76
Быстрая	3		Да	●	40	40	800(1100)	●	60	0.67
Полотенца	3	●	Да	●	40	95	600(800)	●	120	0.86
Одеяла	1 полотно (до 3 кг)	●	Да	●	Холодная	40	800(800)	●	100	0.15
Шерсть	3		Да	●	40	40	600(600)	●	70	0.70
Бережная	3		Да	●	Холодная	40	600(600)	●	68	0.34
Очистка бака			Да		40	40	600(600)		55	0.90

Программа	Тип белья, предназначенного для стирки
Хлопок	Средне или слегка загрязненный хлопок, постельное белье, скатерти, нижнее белье, полотенца, рубашки и т.д.
Интенсивная	Этот режим подходит для стирки нижнего белья, которое меняется каждый день. Одновременно выполняется удаление сильных загрязнений и стерилизация.
Кипячение	Этот режим подходит для стирки нижнего белья, которое меняется каждый день. Одновременно выполняется удаление сильных загрязнений и стерилизация.
Эко + кипячение	Шторы из деликатных тканей, платья, юбки, сорочки и блузки.
Быстрая	Слегка загрязненные хлопковые или льняные блузы, рубашки, темные махровые ткани, окрашенный лен, джинсы и т.д.
Полотенца	Этот режим подходит для эффективной стирки полотенец.
Одеяла	Тонкие матрасы их хлопка, постельное белье, простыни, чехлы для перин, наволочки и т.д.
Шерсть	Только изделия из натуральной шерсти, для которых можно использовать машинную стирку.
Бережная	Для слегка загрязненного белья из чувствительных тканей.
Очистка бака	Используйте эту функцию для очистки и санитарной обработки бака.

1. Если запрограммирована предварительная стирка, то продолжительность всего цикла стирки увеличится приблизительно на 15 минут.
2. Данные о продолжительности работы программ были получены на основе измерений, соответствующих стандарту ИЕС 69456.
3. Потребление воды и электроэнергии в каждом конкретном случае может отличаться от значений, указанных в таблице, в зависимости от разницы давления и температуры подаваемой воды, объема загрузки и типа белья.

ПРИЛОЖЕНИЕ

ОПИСАНИЕ СИМВОЛОВ НА ЭТИКЕТКАХ ОДЕЖДЫ

	Прочный материал		Можно гладить при температуре 100°C (макс.)
	Деликатная ткань		Нельзя гладить
 	Можно стирать при температуре воды 95°C		При сухой химической чистке можно использовать любой растворитель
 	Можно стирать при температуре воды 60°C		Сухая химическая чистка только с использованием перхлорида, бензина для заправки зажигалок, чистого спирта или чистящего средства R113
 	Можно стирать при температуре воды 40°C		Сухая химическая чистка только с использованием авиационного бензина, чистого спирта или чистящего средства R113
 	Можно стирать при температуре воды 30°C		Нельзя использовать сухую химическую чистку
	Можно стирать только вручную		Сушка на плоской поверхности
	Только сухая химическая чистка		Можно вешать для сушки
	Можно отбеливать в холодной воде		Сушить на плечиках для одежды
	Не использовать отбеливатель		Можно сушить в сушилке при нормальной температуре
	Можно гладить при температуре 200°C (макс.)		Можно сушить в сушилке при пониженной температуре
	Можно гладить при температуре 150°C (макс.)		Нельзя сушить в сушилке

ПРЕДУПРЕЖДЕНИЯ ПО ОБЕСПЕЧЕНИЮ ЭЛЕКТРИЧЕСКОЙ БЕЗОПАСНОСТИ

Чтобы уменьшить риск возникновения пожара, поражения электрическим током и других травм, не забывайте о следующих мерах по обеспечению электрической безопасности.

- Данное устройство должно работать только от источника питания, указанного на наклейке изготовителя. Если тип источника питания в месте установки неизвестен, обратитесь к дилеру или в местную электростанцию.
- Используйте только заземленную или поляризованную розетку. Для обеспечения безопасности данное устройство оборудовано вилкой для поляризованной линии переменного тока, один контакт которой шире другого. Эту вилку можно вставить в розетку только одной стороной. Если вилка все же не подходит, обратитесь к электрику для замены розетки.
- Предохраняйте кабель питания. Кабель питания должен быть проложен таким образом, чтобы по возможности он не мешал ходить, а также чтобы его не защемили предметами, помещенными на него или рядом с ним. Уделяйте особое внимание вилке кабеля питания, удлинительному кабелю и точке выхода сетевого кабеля из машины.
- Не допускайте перегрузки сетевой розетки или удлинительного кабеля. Перегрузка может привести к возгоранию или поражению электрическим током.

ЗАЩИТА ОКРУЖАЮЩЕЙ СРЕДЫ

- Данное устройство произведено из материалов, подлежащих вторичной переработке. Если вы решили выбросить устройство, следуйте местным правилам по утилизации бытовых отходов. Отрежьте кабель питания, чтобы устройство нельзя было подключить к источнику питания. Снимите дверцу, чтобы животные или маленькие дети не смогли забраться внутрь устройства.
- Не превышайте количество средства для стирки, рекомендованное в инструкциях производителя.
- Используйте пятновыводители и отбеливатели перед запуском цикла стирки, только если это крайне необходимо.
- Экономьте воду и электроэнергию, полностью загружая машину при стирке (точный вес загружаемого белья зависит от используемой программы стирки).

ПРИЛОЖЕНИЕ

ЗАЯВЛЕНИЕ О СООТВЕТСТВИИ СТАНДАРТАМ

Данное устройство соответствует европейским требованиям по безопасности, директиве ЕС 93/68 и стандарту EN 60335.

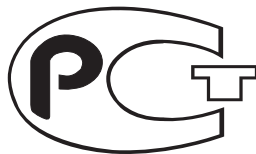
ТЕХНИЧЕСКИЕ ХАРАКТЕРИСТИКИ

ТИП		СТИРАЛЬНАЯ МАШИНА С ФРОНТАЛЬНОЙ ЗАГРУЗКОЙ
ГАБАРИТЫ		650 мм (Ш) X 765 мм (Г) X 940 мм (В)
ДАВЛЕНИЕ ВОДЫ		50 ~ 780 кПа
ВЕС		94 кг
СТИРКА И ОТЖИМ		10,0 кг
ПОТРЕБЛЯЕМАЯ МОЩНОСТЬ	СТИРКА	150 Вт
	СТИРКА И НАГРЕВАНИЕ	2200 Вт
ОБЪЕМ ВОДЫ		95 л
СКОРОСТЬ ВРАЩЕНИЯ ПРИ ОТЖИМЕ	МОДЕЛЬ	WF7102SKS WF7102SKP
	Об./мин	1100 об./мин

Внешний вид и характеристики изделия могут изменяться без предварительного уведомления в целях усовершенствования.

zamechania

06 Приложение



- Сертификат : РОСС КР. АЯ46. В15875
- Срок Действия : С 11.05.2006 г. по 10.05.2009 г.

СДЕЛАНО В КОРЕЕ
ИЗГОТОВИТЕЛЬ: САМСУНГ
ТОВАР СЕРТИФИЦИРОВАН ФИРМОЙ РОСТЕСТ - МОСКВА
АДРЕС ИЗГОТОВИТЕЛЯ:
САМСУНГ ЭЛЕКТРОНИКС КО., ЛТД
271# OSEON - DONG, GWANGSAN - GU,
GWANGJU - CITY KOREA

ВОПРОСЫ И КОММЕНТАРИИ?

Страна	ТЕЛЕФОН	ВЕБ-УЗЕЛ
RUSSIA	8-800-555-55-55	www.samsung.ru
UKRAINE	8-800-502-0000	www.samsung.ua
KAZHSTAN	8-10-800-500-55-500	www.samsung.kz
UZBEKISTAN	8-800-120-0-400	www.samsung.uz
KYRGYZSTAN	00-800-500-55-500	www.samsung.kz
LITHUANIA	8-800-77777	www.samsung.lt
LATVIA	800-7267	www.samsung.com/lv
ESTONIA	800-7267	www.samsung.ee

Код: DC68-02502B_RU